

ふるさと教育
実践発表

桜江中学校
1年生(R6)
総合的な
学習の時間の
取組

江津市のひと・もの・ことを
生かした探究学習

～探究は2周目からがおもしろい!～

桜江中学校

幸田千香

桜江中学校の
ふるさと教育目標

- ☆ふるさとの「ひと・こと・もの」の活用
- ☆社会的・職業的自立
- ☆地域貢献意欲向上

江津市の教育目標

「故郷に誇りを持ち、心豊かに
はばたけ未来へ」

桜江中ふるさと・キャリア教育目標

「ふるさとの『ひと・もの・こと』を活用した
指導を通して、一人一人の社会的・職業的
自立に向けて必要な能力や態度を育てる
とともに、故郷を愛し貢献しようとする意欲
や態度を備えたキャリア発達を促す。」

発表の流れ

R6 1年の
総合的な
学習の時間
を中心に

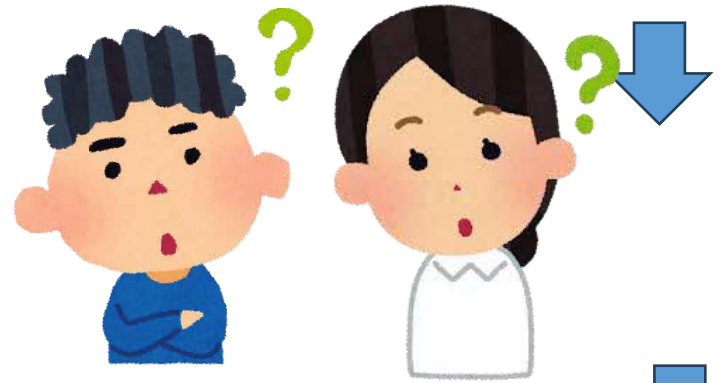
- 1 実践の概要
- 2 課題意識と課題設定
- 3 自分で選んだ探究課題への挑戦
- 4 探究の成果・まとめと発信
- 5 工夫と改善点
- 6 育つ力
- 7 今後の展望と感想

発表の流れ

R6 1年の
総合的な
学習の時間
を中心に

- 1 実践の概要
- 2 課題意識と課題設定
- 3 自分で選んだ探究課題への挑戦
- 4 探究の成果・まとめと発信
- 5 工夫と改善点
- 6 育つ力
- 7 今後の展望と感想

1 実践の概要（より探究的な学習にするためには？）



自分が興味をもった分野は？

一人ひとつの探究課題設定

興味をもった分野に再訪問・追加調査

I 実践の概要

これまで

探究の
1 周目

探究の
1 周目

R6

探究の
2 周目

課題設定
「地域の良さは？」

地域体験学習
(全員)

まとめ (個人)

発信 (全体)

課題設定
「地域の魅力と課題」

地域体験学習
(全員)

感想・知りたいこと
(個人)

分野選択
個人探究課題設定

再訪問 (グループ)

追加調査 (個人)

発信
(個人発表を
グループで)

発表の流れ

R6 1年の
総合的な
学習の時間
を中心に

- 1 実践の概要
- 2 課題意識と課題設定
- 3 自分で選んだ探究課題への挑戦
- 4 探究の成果・まとめと発信
- 5 工夫と改善点
- 6 育つ力
- 7 今後の展望と感想

2 課題意識と課題設定～自分から問いをもてるように導く～

(1) 江津市の現状と課題を知る

→ 江津市役所出前講座



☆「人口減少」
「少子高齢化」
「産業の衰退」



2 課題意識と課題設定～自分から問いをもてるように導く～

(2) 生徒が探究のイメージをもてる

ようにする。 → 県立大学訪問・交流

☆地球を冷やす野菜
☆石見銀山図書館カフェ
☆古民家シェアハウス



2 課題意識と課題設定～自分から問いをもてるように導く～

(3) 一人ひとつの探究課題の設定

子育て分野

- ・子どもに**遊び**の楽しさを知ってもらうには？
- ・子どもにとって**遊び**がなぜ大切か？
- ・桜江町の**子育て環境**の良さは？
- ・**保育士の仕事**の楽しさと大変さとは？
- ・**里親制度**とは？
- ・**障がい**がある子どもの**子育て支援**は？

生徒が設定する課題は
多種多様!

→ **関心**と

自己決定を

大切にしたい!

2 課題意識と課題設定～自分から問いをもてるように導く～

(3) 一人ひとつの探究課題の設定

子育て・子どもに遊びの楽しさを知ってもらうには？

農業・野菜のおいしさを広めるには？

伝統産業・藍染めの魅力を発信するには？

自然・桜江町の自然を守るための活動は？

防災・桜江町を守るための人々の努力と工夫は？

- ・狭い範囲の具体的な課題
- ・江津市のひとと触れ合いながら調べていけるもの
- ・ゴールは発信・提案

発表の流れ

R6 1年の
総合的な
学習の時間
を中心に

- 1 実践の概要
- 2 課題意識と課題設定
- 3 **自分で選んだ
探究課題への挑戦**
- 4 探究の成果・まとめと発信
- 5 工夫と改善点
- 6 育つ力
- 7 今後の展望と感想

3 自分で決めた探究課題への挑戦～再調査～

①図書館で下調べ



3 自分で決めた探究課題への挑戦

③自分たちで立てる訪問計画

(例) 保育園訪問

☆訪問先 桜江保育園

☆体験したいこと 子どもたちのお世話・遊び

保育士さんの仕事体験

☆企画 遊びの屋台 (福笑い・けん玉・魚釣り)

3 自分で決めた探究課題への挑戦～再訪問・調査～

③自分たちで立てる訪問計画 (例) 農園再訪問

☆訪問先 佐々木農園

☆体験したいこと 野菜の収穫体験

☆インタビュー 野菜作りのコツ・楽しさや苦勞

☆提案 (事後)

桜江の野菜を使ったレシピづくり

もっと行動してみたい
新しい課題に挑戦したい

発表の流れ

R6 1年の
総合的な
学習の時間
を中心に

- 1 実践の概要
- 2 課題意識と課題設定
- 3 自分で選んだ探究課題への挑戦
- 4 **探究の成果・まとめと発信**
- 5 工夫と改善点
- 6 育つ力
- 7 今後の展望と感想

5 探究の成果・まとめと発信 一人5分の発表スライド作成

①パワーポイント作成

②ペアやグループで

こまめに経過報告(アドバイス)



NHK for School

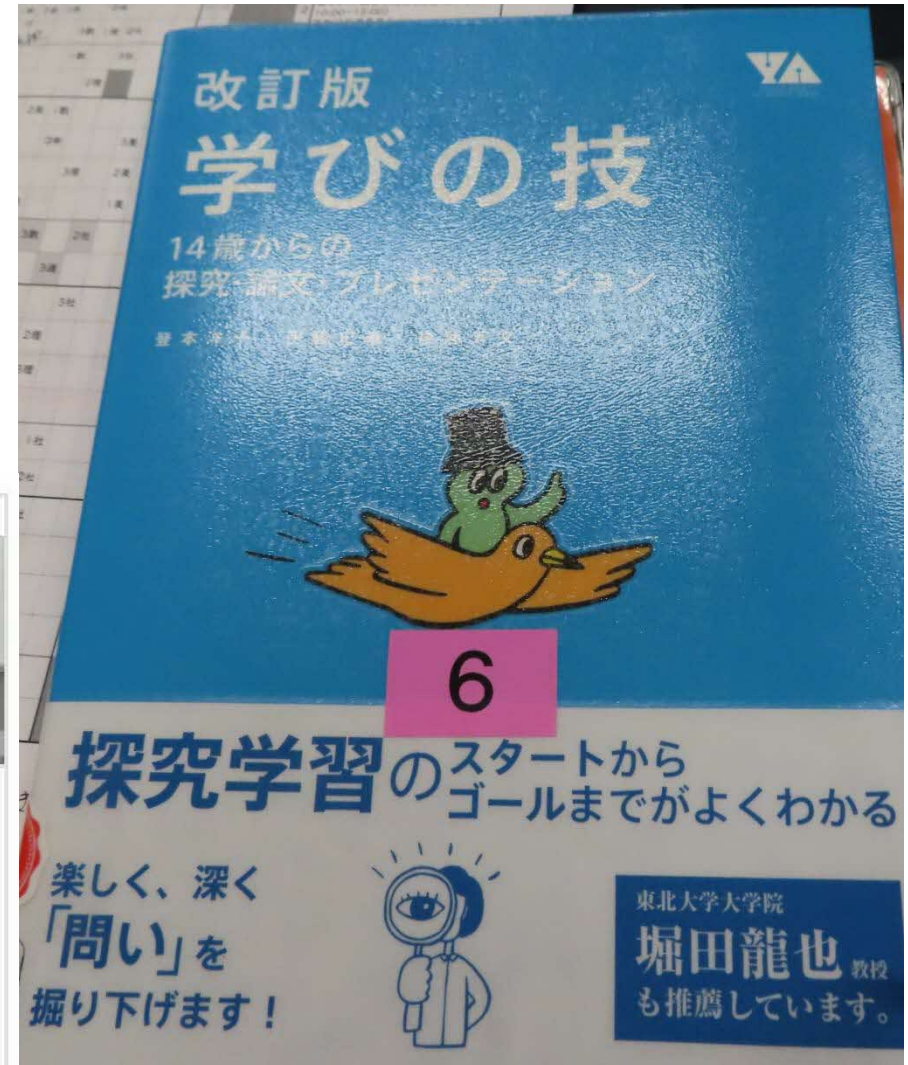
先生向け

“情報活用 総合”の検索 (143件)



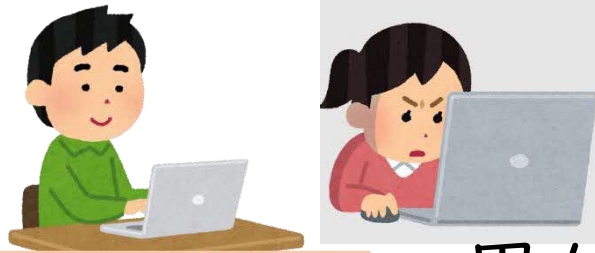
総合 中学・高校

アクティブ10 プロのプロセス
プレゼンテーションのしかた



5 探究の成果・まとめと発信 地域探究発表会（参観日）

まとめ（個人）



発信（個人発表をグループで）

異なる分野のメンバーで
発表グループ形成



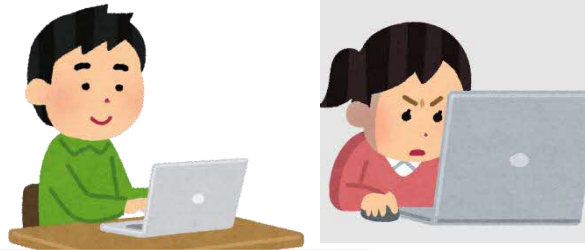
5グループ同時に発表会



他の分野の人がどんな探究
をしたのか知る機会
多様な視点に触れる機会

5 探究の成果・まとめと発信 地域探究発表会（参観日）

まとめ（個人）



発信（個人発表をグループで）

発表（5分）
感想書き（2分）
質疑応答（3分）
感想発表（2分）



やりとりを大切にしたい
発表を聞いて質疑応答で
深掘りしたい

5 探究の成果・まとめと発信 地域探究発表会（参観日）



保護者にも
コメント依頼

- ・桜江のことを大切に思う気持ちが伝わってきた。将来桜江に残ってほしい。
- ・ただ調べるだけでなく、イベントを企画して実行するなど、説得力がある。
- ・体験して楽しかっただけで終わらないのがよい。
- ・探究を通して、地域経済にも視野を広げるなど、良い視点だった。

温かなコメント・賞賛

5 探究の成果・まとめと発信 新聞投書



• 学びの振り返り



• 新聞投書
山陰中央新報こだま欄

地域からの反響
学びや思い
↓
地域や広い世代につながる

発表の流れ

R6 1年の
総合的な
学習の時間
を中心に

- 1 実践の概要
- 2 課題意識と課題設定
- 3 自分で選んだ探究課題への挑戦
- 4 探究の成果・まとめと発信
- 5 工夫と改善点
- 6 育つ力
- 7 今後の展望と感想

6 エ夫と改善点

①探究に対する温度の違いへの対応



がんばっている大人と出会って
楽しそうなイメージをもつ

自分が興味をもった分野
一人一探究課題にする

自分で決めた課題は取り
組みやすい
最後までやり抜く動機付け

6 工夫と改善点

個人の温度・能力の違いへの対応

②多様な課題への対応!

分野選択・探究課題設定（個人）

探究課題は一人一つ

再訪問（グループ）

再訪問は分野別のグループ単位で



グループ担当の学年部教員を決める
グループで相談・他グループからアドバイス

③頼りになる地域の力

すでにある
市役所のプログラム
大学のシステム活用

6 工夫と改善点②多様な課題への対応 担当で役割分担

1年生 総合的な学習の時間地域学習事後探究 予定(事後探究10時間+朝読書の時間+発表・まとめ2時間)

日時	防災【A先生】	子育て【B先生】	自然【幸田】	伝統工芸【A先生】	農業【幸田】	備考
	Cさん・Dさん Eさん・Fさん	・Gさん・Hさん・Iさん ・Jさん・Kさん・Lさん ・Mさん	・Nさん・Oさん	・Pさん・Qさん	・Rさん・Sさん・Tさん ・Uさん	
10月24日(木)1h	探究課題の設定・図書館調べ学習					
10月25日～朝読書	図書資料調べ学習(読書ノート等に記録)					
11月1日(金)1h	訪問等準備(質問など)					
11月14日(木) 3・4校時 2h	県土木課 AAさん 来校 10:40～11:30 【美術室・A先生】	市役所子育て支援課 BBさん CCさん来校 10:40～11:20 (Gさん・ Hさん)【会議室 ・B先生・支援員】	B&G訪問 11:00～12:00 DDさん 江の川環境美化のため、B&Gが取り組んでいること ゴミの調査【幸田】	図書館【B先生 ・学校司書】 調べ学習	EEさん農場訪問 11:00～12:00 農作業(晴れ 収穫体験・雨 袋詰めと軽量)と質問 【教頭先生】	AAさんへ質問をあらかじめ送る 佐々木さん農場へはスクールバス
11月19日(火) 1・2校時 2h	桜江支所 FFさん 江津市役所 GGさん 来校・桜江の防災 9:00～10:00 図書館・まとめ 【幸田・支援員】	桜江保育園訪問 8:50～10:10 3～5歳児16人対象 の遊びの企画・交流 【A先生】	図書館・まとめ 【幸田・学校司書】	図書館 【幸田・学校司書】 調べ学習	野菜を生かしたレシピ 調理 【調理室・ 幸田・支援員】	
11月26日(火) 3・4校時 2h	図書館・まとめ 【幸田・学校司書】	図書館・まとめ 【B先生】	図書館・まとめ 【幸田・学校司書】	紺屋谷工房訪問 染め物作業見学と質問(川越)【A先生】 11:00～12:00	図書館・まとめ 【幸田・支援員】	工房へは質問をあらかじめ送る 工房へはスクールバスで
12月 1h 1月1h	まとめ・発表準備					
2月参観日	発表					

☆グループで校外学習をしない日は、訪問準備(質問づくり等)または図書館で調べ学習・パワーポイント資料作成

発表の流れ

R6 1年の
総合的な
学習の時間
を中心に

- 1 実践の概要
- 2 課題意識と課題設定
- 3 自分で選んだ探究課題への挑戦
- 4 探究の成果・まとめと発信
- 5 工夫と改善点
- 6 育つ力
- 7 今後の展望と感想

7 育つ力

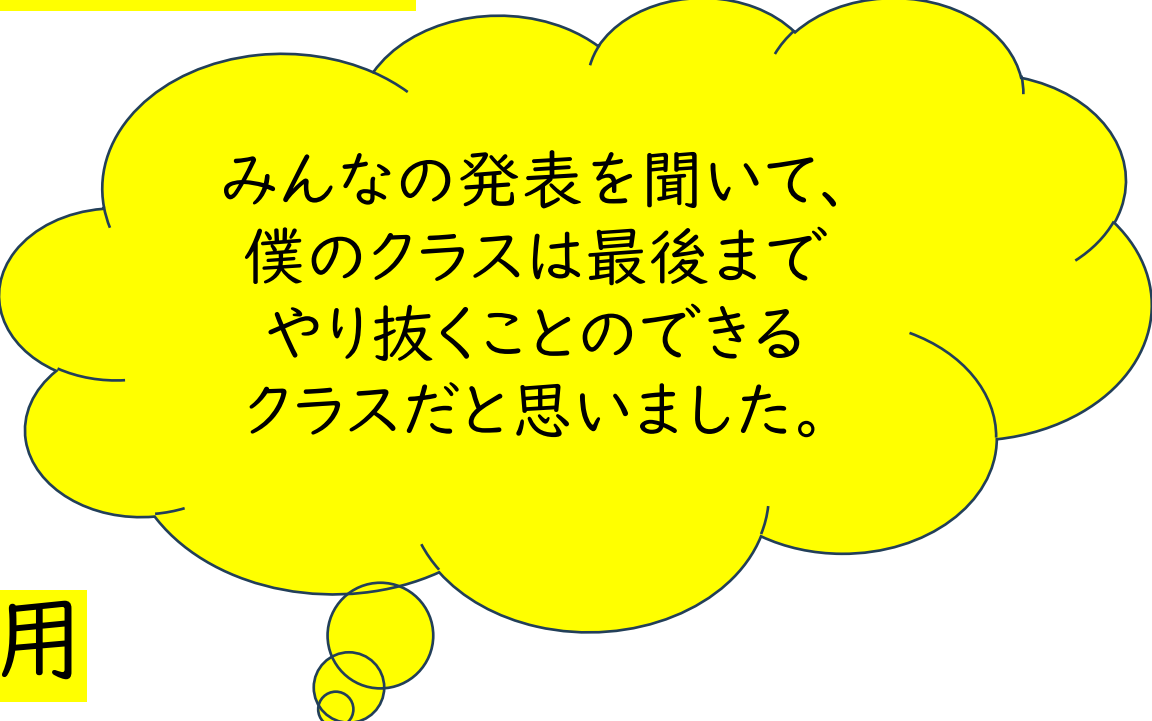
生徒が感じる、**探究を通してついた力**

- ・質問力
- ・視野を広げる力
- ・やり抜く力・協力する力
- ・まとめる力・調べる力

…などなど

他教科へ**学んだことの転用**

- ・課題を決めて調べる力
- ・まとめて発表する力



みんなの発表を聞いて、
僕のクラスは最後まで
やり抜くことのできる
クラスだと思いました。

7 育つ力 生徒が感じた桜江の魅力

- ・学習を助けてくれるような**親切な方**がたくさんいること。
- ・人が**生き生き**暮らしていること
- ・**自然が豊か**で**遊び場**がたくさんあること
- ・人数が少ないため、一人ひとりの**顔と名前**を覚えて**関わる**ことができること
- ・子育てを**手伝ってくれる人**がいること
- ・**共助**で防災に取り組んでいること

…などなど

愛着・つながり・成長

発表の流れ

R6 1年の
総合的な
学習の時間
を中心に

- 1 実践の概要
- 2 課題意識と課題設定
- 3 自分で選んだ探究課題への挑戦
- 4 探究の成果・まとめと発信
- 5 工夫と改善点
- 6 育つ力
- 7 今後の展望と感想

8 今後の展望と感想

2年生の探究

他地域の取り組みに視野を広げ、
ふるさとの魅力を再発見し、課題解決の
方法を探ろう。

→ 京都との比較
京都の取り組みを桜江に生かす



8 今後の展望

探究を支えるシステムづくり

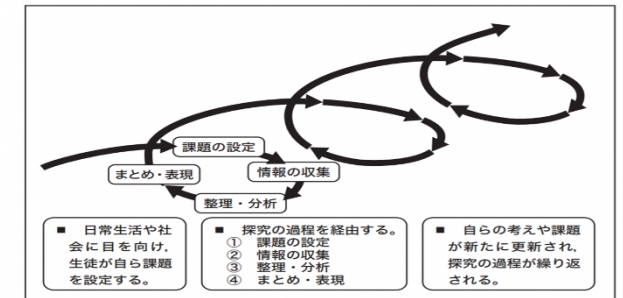
○NPO法人てごねっと石見

○江津市役所社会教育課

○支援員

→地域コーディネーターとしての役割 …などなど

探究における生徒の学習の姿



8 感想

R6の探究

→ 自転車操業!

教師のイメージ・構想の大切さ

生徒の発想の面白さ

地域の魅力やつながりの再発見



システム化・計画的実践に!